



平成 30年 3月 2日	
資 料 提 供	
担当課(室)	県立博物館
担当班・係	学芸課
担 当 者	主査学芸員 大河内
電 話	073-436-8670

和歌山県の縁起絵巻が博物館に大集結！

企画展「きのくに 縁起絵巻の世界」開催のお知らせ

和歌山県立博物館では、平成30年3月10日(土)～4月15日(日)の会期で、企画展「きのくに 縁起絵巻の世界—開かれる秘密の物語—」を開催します。

「縁起」とは寺社が造られた由緒や、神仏の靈験れいげんを書きあらわした聖なる書物で、神や仏にまつわる秘密の物語が収められる神秘の道具でした。そうした縁起の本文とともに、その内容を絵にあらわし、巻物として仕立てたものが縁起絵巻です。人々は絵を通じて縁起に接し、秘密の物語の世界へと誘われて、神仏への信仰の思いを強めました。

紀伊国—和歌山県—には、全国に名の通った多くの霊場があり、古来、多くの縁起が作られ、語られて、絵画化されてきました。この企画展では、そうした中から中世～近世にかけて作られた優れた縁起絵巻(及び縁起絵)を初公開資料を含めて一堂に展示し、宗教画としての縁起絵巻の魅力をご紹介します。

みどころ

- ・和歌山県を代表する優れた縁起絵巻19巻(複製1巻を含む)を一堂に展示します。
- ・新発見の、粉河寺御池海岸院本尊縁起絵巻こかわでら みいけかいがんにんほんぞんえんぎ えまき(粉河寺御池坊藏)を初公開します。
- ・和歌山県指定文化財2件6点、市町指定文化財4件6点を含む、総数13件23点の資料を展示。

会期中のイベント

- ・ミュージアムトーク(学芸員による展示解説)

3月10日(土)、3月24日(土)、4月8日(日) 各13:30～14:30

※本資料に掲載している画像をデジタルデータでご提供します。次のメールアドレスに必要な画像をお

知らせ下さい。 admin@hakubutu.wakayama-c.ed.jp

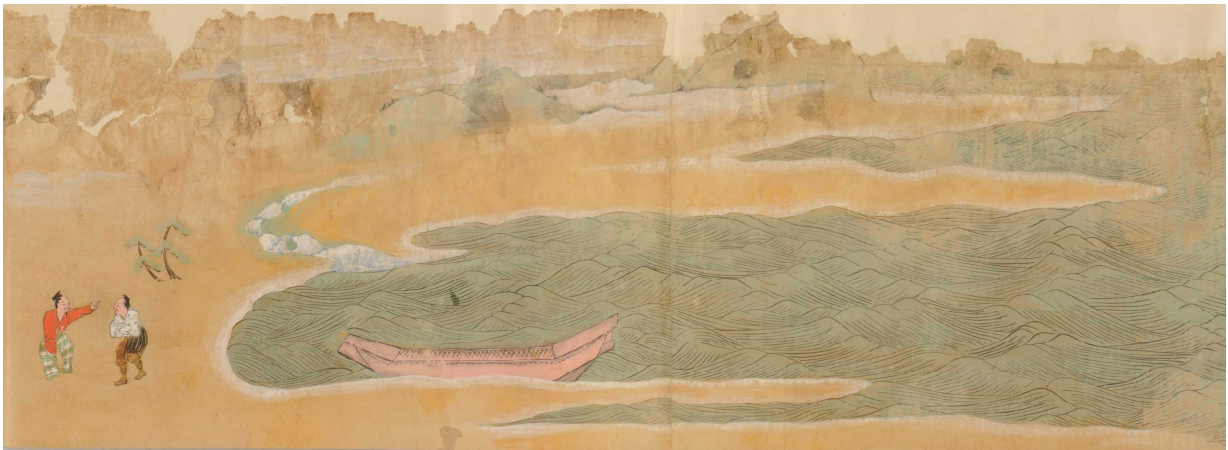
主な出陳資料の紹介



こかわでら みいけかいがんにほんぞんえん ぎ えまき

粉河寺御池海岸院本尊縁起絵巻 2巻 粉河寺御池坊蔵 江戸時代

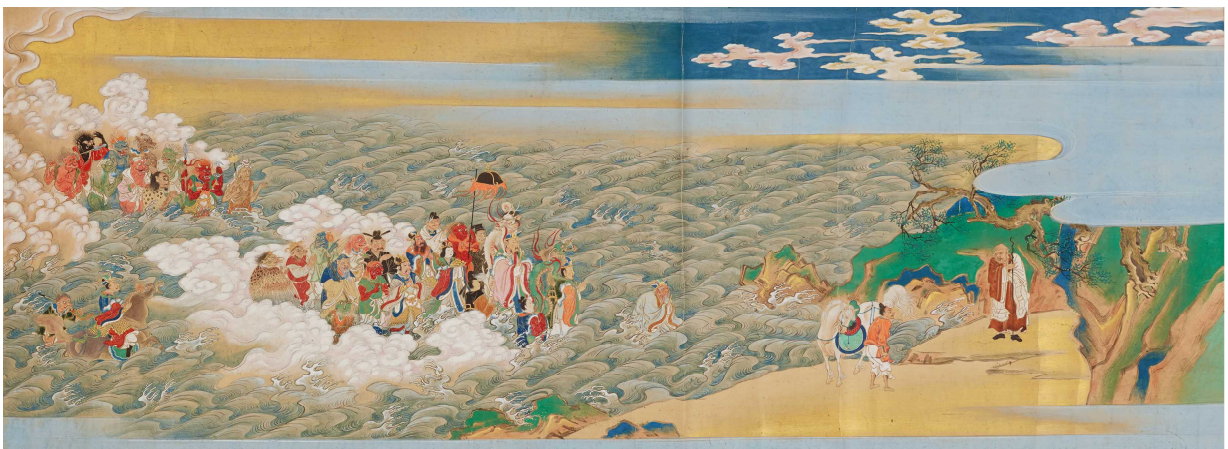
初公開の縁起絵巻で、粉河寺の塔頭、御池坊の本尊童男行者像にまつわる由来が記されています。観音の化身である童男行者の霊験と、文明18年(1486)の御池坊火災ののち、由良湊長江里岡の堂の童男行者像が遷されたことが示されます。粉河寺の観音信仰の歴史にさらなる広がりを与える注目される資料です。



えな はちまんぐうえん ぎ えまき

衣奈八幡宮縁起絵巻 2巻 衣奈八幡神社蔵 応永9年(1402) 由良町指定文化財

上巻には八幡大菩薩御縁起を、下巻には衣奈八幡宮の創建縁起として、衣奈荘大三木浦の岩守が、応神天皇が衣奈の御園で修行を行った際に饗応したこと、貞観2年(860)に八幡神が鎮座し、建暦2年(1212)に宝殿を再建したことなどを説いています。詞書は応永9年に耕雲明魏(花山院長親、?~1429)が述作、執筆したものです。



とうしょうぐうえん ぎ えまき

東照宮縁起絵巻 5巻 紀州東照宮蔵 正保3年(1646) 和歌山県指定文化財

徳川家康の生涯と神格化、久能山・日光山の造営と祭祀、和歌浦東照宮の聖地景観などをあらわした縁起絵巻です。絵は住吉広通(如慶)、詞書は青蓮院宮尊純法親王の手になり、表紙は白地葵紋散金欄、本紙は金地で濃彩を施した絢爛豪華な仕上がりです。善美を尽くして作られた、近世を代表する縁起絵巻です。



東照宮縁起絵巻

企画展

きりのくに

縁起絵巻

の世界

— 開かれる秘密の物語 —



平成 30 (2018) 年 3 月 10 (土) ~ 4 月 15 日 (日)

休館日 月曜日

開館時間 9時30分~17時(入館は16時30分まで)

入館料 一般280円(220円)、大学生170円(140円)
 ※()内は20人以上の団体料金
 高校生以下、65歳以上、障害者、県内に在学中の外国人留学生は無料

ミュージアム・トーク
 担当学芸員が展示内容を解説します。
 申込不要(入館手続きが必要)
 3月10日(土)、24日(土) / 4月8日(日)
 毎回、13時30分~14時30分

 **和歌山県立博物館**
<http://www.hakubutu.wakayama-c.ed.jp>
 〒640-8137 和歌山市吹上1-4-14 TEL.073-436-8670 FAX.073-423-2467
 WAKAYAMA PREFECTURAL MUSEUM

きのくに 縁起絵巻の世界

「縁起」とは寺社が造られた由緒や、神仏の靈験を書きあらわした聖なる書物で、神や仏にまつわる秘密の物語が収められる神秘の道具でした。そうした縁起の本文とともに、その内容を絵にあらわし、巻物として仕立てたものが縁起絵巻です。人々は絵を通じて縁起に接し、秘密の物語の世界へと誘われて、神仏への信仰の思いを強めました。

紀伊国一和歌山県一には、全国に名の通った多くの霊場があり、古来、多くの縁起が作られ、語られて、絵画化されてきました。この企画展では、そうした中から中世～近世にかけて作られた優れた縁起絵巻（及び縁起絵）を初公開資料を含めて一堂に展示し、宗教画としての縁起絵巻の魅力をご紹介します。



粉河寺御池海岸院本尊縁起絵巻

出陳資料目録

①本尊像にまつわる靈験譚 —粉河寺の縁起—

番号	資料名称	員数	制作年代	所蔵者	指定
1	粉河寺縁起絵巻(複製)	1巻	現代(原資料は平安時代)	和歌山県立博物館 (原資料は粉河寺蔵)	原資料は国宝
2	粉河寺御池海岸院本尊縁起絵巻	2巻	江戸時代	粉河寺御池坊	

②神々の出現にまつわる靈験譚 —八幡大菩薩と熊野権現—

番号	資料名称	員数	制作年代	所蔵者	指定
3	八幡大菩薩御縁起絵巻	1巻	南北朝時代	幡淵八幡神社	
4	衣奈八幡宮縁起絵巻	2巻	室町時代 応永9年(1402)	衣奈八幡神社	由良町
5	八幡大菩薩御縁起絵巻	2巻	室町時代	三郷八幡神社	海南市
6	熊野権現縁起絵巻	3巻	江戸時代 寛永14年(1637)	和歌山県立博物館	

③聖地景観に重ねられる由緒と靈験 —参詣曼荼羅と道成寺縁起—

番号	資料名称	員数	制作年代	所蔵者	指定
7	日光社参詣曼荼羅	1幅	室町時代	個人蔵	和歌山県
8	平維盛坐像	1軀	江戸時代 文政7年(1824)	個人蔵	
9	那智参詣曼荼羅	1幅	江戸時代	正覚寺	新宮市
10	紀州由良鷲峯開山法灯円明国師縁起	1冊	室町時代	和歌山県立博物館	
11	熊野権現縁起絵巻	1巻	江戸時代	田辺市教育委員会	田辺市
12	道成寺縁起	2巻	江戸時代	道成寺	

④善美を尽くした神秘の巻物 —東照宮縁起絵巻—

番号	資料名称	員数	制作年代	所蔵者	指定
13	東照宮縁起絵巻	5巻	江戸時代 正保3年(1646)	紀州東照宮	和歌山県